



Trattamento aria

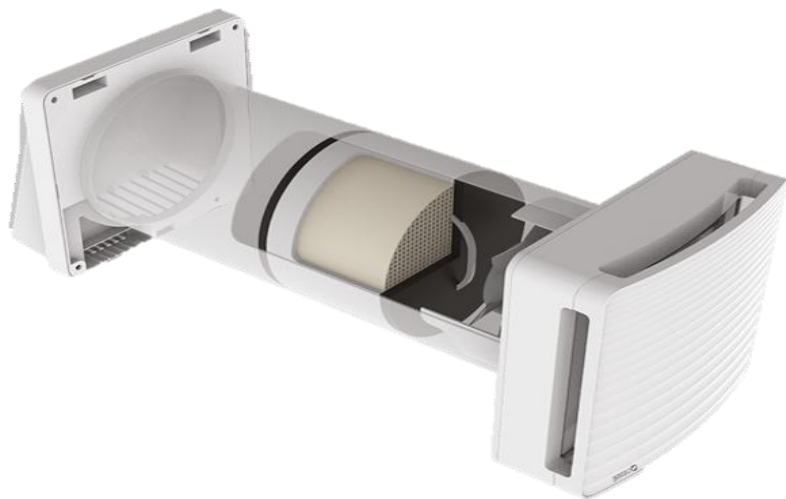
PRIMAIR 60 LIGHT
Manuale



PRIMAIR 60 LIGHT

MANUALE DI INSTALLAZIONE, USO E MANUTENZIONE

Unità di ventilazione puntuale a flusso alternato con recuperatore
ceramico



Cappellotto S.r.l.

via Interporto Centro Ingrosso, 37 sett. A2-19 - 33170 Pordenone (PN)

via Ferdinando Magellano, 6 - 20863 Concorezzo (MB)

C.F./P.IVA 01650790932 | Tel. +39 0434.36005

@ info@cappellottosrl.com | cappellottosrl.com



 **cappellotto**
TUTTO UN ALTRO CLIMA





INDICE

1 GENERALITA'	5
1.1 INTRODUZIONE – AVVERTENZE GENERALI	5
1.2 INTRODUZIONE – DESTINAZIONE D'USO	6
1.3 AVVERTENZE DI SICUREZZA	7
1.4 INTRODUZIONE – PANORAMICA DEL PRODOTTO	10
1.5 DATI TECNICI	11
1.6 Caratteristiche tecniche	11
2 INSTALLAZIONE	12
2.1 introduzione	12
2.2 Predisposizione	12
2.3 Montaggio prodotto	14
2.4 Collegamenti elettrici	17
2.5 Configurazione	17
3 ISTRUZIONI D'USO	18
3.1 telecomando	19
4 MANUTENZIONE	20
4.1 INDICAZIONE PERIODO	20
4.2 COME ESEGUIRE LA MANUTENZIONE	20
5 FAQ	24
6 NOTE	25







1 GENERALITA'

1.1 INTRODUZIONE – AVVERTENZE GENERALI

Questo prodotto è costruito a regola d'arte, in conformità alle direttive CE applicabili e la sua destinazione d'uso è di realizzare il ricambio dell'aria nei locali, vani o similari nei quali viene installato. Seguire tutte queste indicazioni per assicurare la sua durata, la sua affidabilità elettrica e meccanica, quindi conservare sempre questo libretto. Non usare questo prodotto per una funzione differente da quella esposta in questo libretto.



1. Dopo aver tolto l'imballaggio assicurarsi dell'integrità dell'apparecchio. Gli elementi dell'imballaggio (sacchetti in plastica, polistirolo espanso, chiodi ecc.) non devono essere lasciati alla portata dei bambini in quanto potenziali fonti di pericolo.



2. Prima di collegare l'apparecchio accertarsi che i dati di targa siano rispondenti a quelli della rete elettrica di distribuzione, installare il prodotto in modo che le pale siano ad una altezza di almeno 2,3m dal pavimento.



3. Questo apparecchio dovrà essere destinato solo all'uso per il quale è stato espressamente concepito. Il costruttore non può essere considerato responsabile per eventuali danni derivati da usi impropri, erronei ed irragionevoli.



4. Non utilizzare il prodotto in presenza di vapori corrosivi o esplosivi.



5. Prima di effettuare qualsiasi operazione di pulizia o manutenzione, disconnettere l'apparecchio dalla rete di alimentazione elettrica. Le operazioni di manutenzione e di pulizia del prodotto che ne richiedono lo smontaggio, devono essere eseguite esclusivamente da personale qualificato.



6. Accertarsi di aver completamente assemblato il prodotto prima di metterlo in funzione.



7. Periodicamente, almeno 1 volta all'anno o più frequentemente per usi intensi, togliere sporco ed incrostazioni dalla ventola, dall'involucro del motore e dalle griglie, è inoltre, importante verificare che la ventola non presenti deformazioni o incrinature, che giri libera, senza oscillazioni e che sia ben fissata all'albero motore. Il mancato rispetto di quanto sopra può compromettere la sicurezza dell'apparecchio e dell'utente.



8. Allorché l'apparecchio venga dismesso si raccomanda di renderlo inoperante eliminando il cavo di alimentazione. Si raccomanda inoltre di rendere innocue le parti potenzialmente pericolose, specialmente per i bambini che potrebbero servirsene per i propri giochi.





9. L'installazione deve essere effettuata secondo le istruzioni del costruttore da personale professionalmente qualificato. Un'errata installazione può causare danni a persone, animali o cose nei confronti dei quali il costruttore non può essere considerato responsabile.



10. Essendo l'apparecchio da installazione fissa, il collegamento alla rete elettrica deve essere fatto tramite cavo flessibile con spina o interruttore onnipolare avente una distanza di apertura dei contatti non inferiore a 3 mm.



11. È indispensabile assicurare il necessario rientro dell'aria nel locale per garantire il funzionamento del prodotto. Qualora nello stesso locale sia presente un apparecchio utilizzatore di combustibile solido, liquido, o gas (es. scaldabagno, stufa, caldaia ecc.), non del tipo "stagno", assicurarsi che il rientro d'aria garantisca anche la perfetta combustione di tale apparecchio. L'aria aspirata non deve essere immessa in condotti adibiti alla evacuazione di aria calda; esempio: scarico della combustione di scaldacqua a gas. L'apparecchio deve scaricare in canna di esalazione singola oppure direttamente all'esterno.



12. L'apparecchio può essere utilizzato da bambini di età non inferiore a 8 anni e da persone con ridotte capacità fisiche, sensoriali o mentali, o prive di esperienza o della necessaria conoscenza, purché sotto sorveglianza oppure dopo che le stesse abbiano ricevuto istruzioni relative all'uso sicuro dell'apparecchio e alla comprensione dei pericoli ad esso inerenti. I bambini non devono giocare con l'apparecchio. La pulizia e la manutenzione destinata ad essere effettuata dall'utilizzatore non deve essere effettuata da bambini senza sorveglianza.

1.2 INTRODUZIONE – DESTINAZIONE D'USO

Questo manuale è stato concepito con l'obiettivo di rendere il più semplice possibile l'installazione e la gestione del vostro impianto. Leggendo ed applicando i suggerimenti di questo manuale, potrete ottenere le migliori prestazioni del prodotto acquistato.

Desideriamo ringraziarvi per la scelta effettuata con l'acquisto del nostro prodotto.

Leggere attentamente il presente fascicolo prima di effettuare qualsiasi operazione sull'unità. Non si deve installare l'unità, né eseguire su di essa alcun intervento, se prima non si è accuratamente letto e compreso questo manuale in tutte le sue parti. In particolare occorre adottare tutte le precauzioni elencate nel manuale. La documentazione a corredo dell'unità deve essere consegnata al responsabile dell'impianto affinché la conservi con cura (almeno 10 anni) per eventuali future assistenze, manutenzioni e riparazioni.

L'installazione dell'unità deve tenere conto sia delle esigenze prettamente tecniche per il buon funzionamento, sia di eventuali legislazioni locali vigenti che di specifiche prescrizioni.

Assicurarsi che alla consegna dell'unità, non vi siano segni evidenti di danni causati dal trasporto. In tal caso indicarlo sulla bolla di consegna. Il presente manuale rispecchia lo





stato della tecnica al momento della commercializzazione della macchina e non può essere ritenuto inadeguato perché successivamente aggiornato in base a nuove esperienze. Il Costruttore si riserva il diritto di aggiornare la produzione ed i manuali, senza l'obbligo di aggiornamento dei precedenti, se non in casi eccezionali.

Contattare l'ufficio tecnico dell'azienda Cappellotto S.r.l. per ricevere ulteriori informazioni o aggiornamenti della documentazione tecnica e per qualsiasi proposta di miglioramento del presente manuale. Tutte le segnalazioni pervenute saranno rigorosamente vagliate.

Il prodotto è costruito a regola d'arte e viene installato per dare la possibilità di un ricambio costante di aria all'interno della stanza. Il recuperatore può essere installato in abitazioni e luoghi in genere domestici e pubblici.






Il prodotto è provvisto di uno scambiatore di calore di tipo ceramico che accumula calore durante l'estrazione d'aria proveniente dal locale, mentre durante la fase di immissione di aria dall'esterno, l'apparecchio cede all'aria fredda in ingresso il calore immagazzinato nello scambiatore.

Il prodotto deve essere installato a muro. Il tubo all'interno del quale è posizionato lo scambiatore ceramico è fornito per pareti da uno spessore massimo di 500mm; il tubo può essere accorciato ad un minimo di 250mm.

L'aria estratta o immessa dal prodotto non deve contenere miscele infiammabili o esplosive, vapori chimici, polveri, oli e altre sostanze patogene in genere.

1.3 AVVERTENZE DI SICUREZZA

I simboli riportati nel seguente fascicolo consentono di fornire rapidamente informazioni necessarie al corretto utilizzo dell'unità in condizioni di sicurezza:

	ATTENZIONE	Avverte che tutte le operazioni di installazione e manutenzione della macchina devono essere eseguite solo da personale autorizzato e qualificato
	PERICOLO	Avverte che la mancata osservanza delle prescrizioni comporta un rischio di scosse elettriche
	PERICOLO	Avverte che la mancata osservanza delle prescrizioni comporta un rischio di danno alle persone esposte
	AVVERTENZA	Avverte che la mancata osservanza delle prescrizioni comporta un rischio di danno all'unità o all'impianto
	PERICOLO	Avverte che vi è la presenza di organi in movimento e comporta un rischio di danno alle persone esposte














Si ricorda che l'utilizzo di prodotti che impiegano energia elettrica e acqua comporta l'osservanza di alcune regole fondamentali di sicurezza:

- è vietato l'uso dell'apparecchio alle persone inabili e non assistite;
- è vietato toccare l'apparecchio a piedi nudi e con parti del corpo bagnate o umide;
- è vietata qualsiasi operazione di pulizia, prima di aver scollegato l'apparecchio dalla rete di alimentazione elettrica posizionando l'interruttore generale dell'impianto su spento;
- è vietato modificare i dispositivi di sicurezza o di regolazione senza l'autorizzazione e le indicazioni del costruttore dell'apparecchio;
- è vietato tirare, staccare, torcere i cavi elettrici dell'apparecchio, anche se questo è scollegato dalla rete di alimentazione elettrica;
- è vietato introdurre oggetti e sostanze attraverso le griglie di aspirazione e mandata d'aria;
- è vietato aprire gli sportelli di accesso alle parti interne dell'apparecchio, senza aver prima posizionato l'interruttore generale dell'impianto in posizione di OFF;
- è vietato disperdere e lasciare alla portata di bambini il materiale dell'imballo in quanto può essere potenziale fonte di pericolo;
- rispettare le distanze di sicurezza tra la macchina ed altre apparecchiature o strutture per garantire un sufficiente spazio di accesso all'unità per le operazioni di manutenzione e assistenza come indicato in questo libretto;
- l'alimentazione dell'unità deve avvenire con cavi elettrici di sezione adeguata alla potenza dell'unità; i valori di tensione e frequenza - devono corrispondere a quelli indicati per le rispettive macchine; tutte le macchine devono essere collegate a terra come da normativa vigente nei vari paesi.





Si dispone inoltre di attenersi alle seguenti istruzioni al fine di utilizzare la macchina in condizioni di sicurezza:

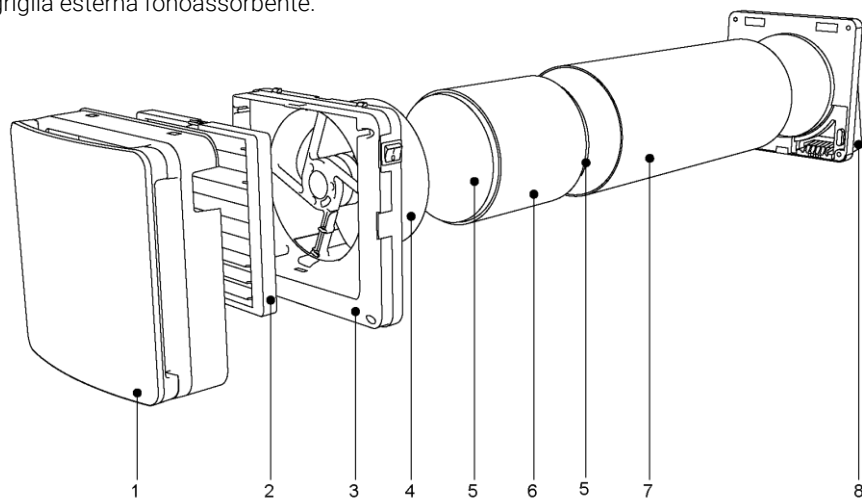
	Evitare di installare l'unità in locali molto umidi o con presenza di grosse fonti di calore.
	Sul lato elettrico per prevenire qualsiasi rischio di folgorazione, è indispensabile staccare l'interruttore generale prima di effettuare collegamenti elettrici ed ogni operazione di manutenzione.
	Si raccomanda di utilizzare un circuito di alimentazione dedicato; non utilizzare mai un'alimentazione in comune con altri apparecchi.
	Si raccomanda di installare un interruttore di dispersione a massa; la mancata installazione di questo dispositivo potrebbe causare scossa elettrica.
	Per il collegamento, utilizzare un cavo di lunghezza sufficiente a coprire l'intera distanza, senza alcuna connessione; non utilizzare prolunghe e non applicare altri carichi sull'alimentazione ma utilizzare un circuito di alimentazione dedicato.
	Dopo aver collegato i cavi elettrici, accertarsi che i cavi siano sistemati in modo da non esercitare forze eccessive sulle coperture o sui pannelli elettrici; l'eventuale collegamento incompleto delle coperture può essere causa di surriscaldamento dei morsetti.
	Assicurarsi che venga realizzato il collegamento di terra; non mettere a massa l'apparecchio su tubazioni di distribuzione. Sovracorrenti momentanee di alta intensità potrebbero danneggiare l'unità.
	Installazioni eseguite al di fuori delle avvertenze del presente manuale o l'utilizzo al di fuori dei limiti di funzionamento fanno decadere istantaneamente la garanzia.
	Assicurarsi che la prima messa in funzione sia effettuata da personale autorizzato dall'azienda (vedi modulo richiesta primo avviamento)





1.4 INTRODUZIONE – PANORAMICA DEL PRODOTTO

Il prodotto è costituito da un'unità principale con serranda di chiusura che andrà posta all'interno del locale, un tubo ad incasso contenente lo scambiatore ceramico ed i filtri e una griglia esterna fonoassorbente.



1. Cover
2. Serranda di chiusura
3. Unità principale
4. Moto-ventola
5. Filtri
6. Scambiatore ceramico
7. Tubo da incasso 500mm
8. Griglia esterna



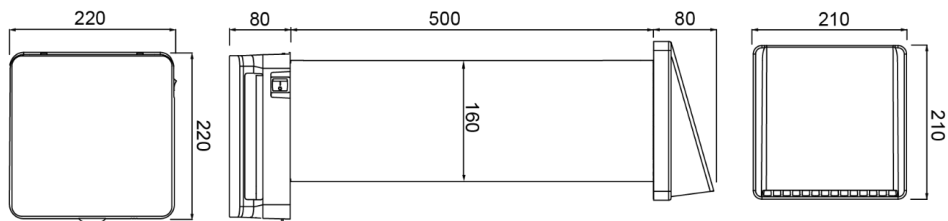


1.5 DATI TECNICI

Il recuperatore è classificato come prodotto in classe II con grado di protezione IPX4.

Il recuperatore è stato progettato per installazioni in luoghi chiusi con temperature di esercizio comprese tra i -30°C e i +50°.

Il design del recuperatore è in continua evoluzione, pertanto, alcuni modelli potrebbero differire da quanto descritto nel presente manuale.



1.6 CARATTERISTICHE TECNICHE

Tensione a 50Hz [V]	220-240		
Rendimento max	93%		
Velocità	1	2	3
Portata [m3/h]	20	40	60
Potenza [W]	4,2	5,5	6,7
Rumorosità dB(A)3m	9	21	29





2 INSTALLAZIONE

2.1 INTRODUZIONE

L'installazione dell'apparecchio è destinata solo ed esclusivamente a personale qualificato.

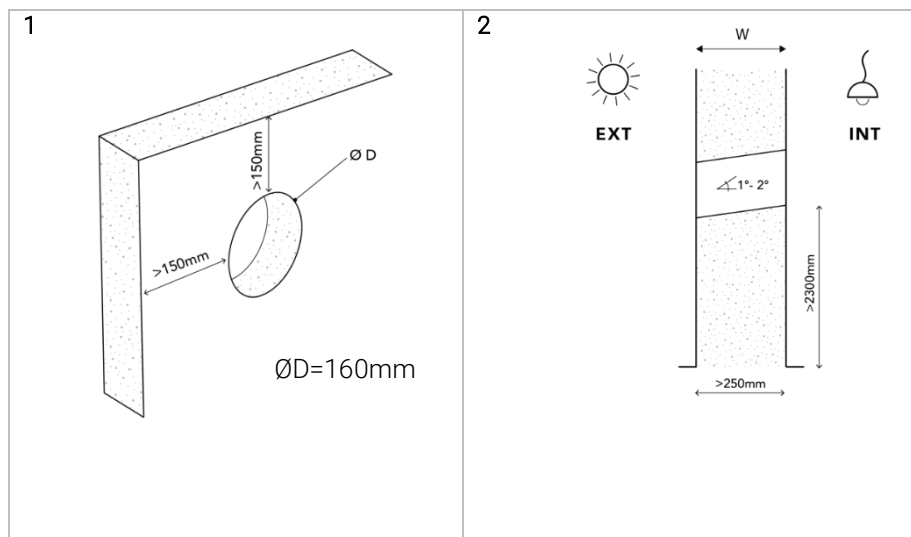
Assicurarsi che il collegamento di rete nel locale di installazione venga disconnesso prima delle operazioni elettriche di montaggio.

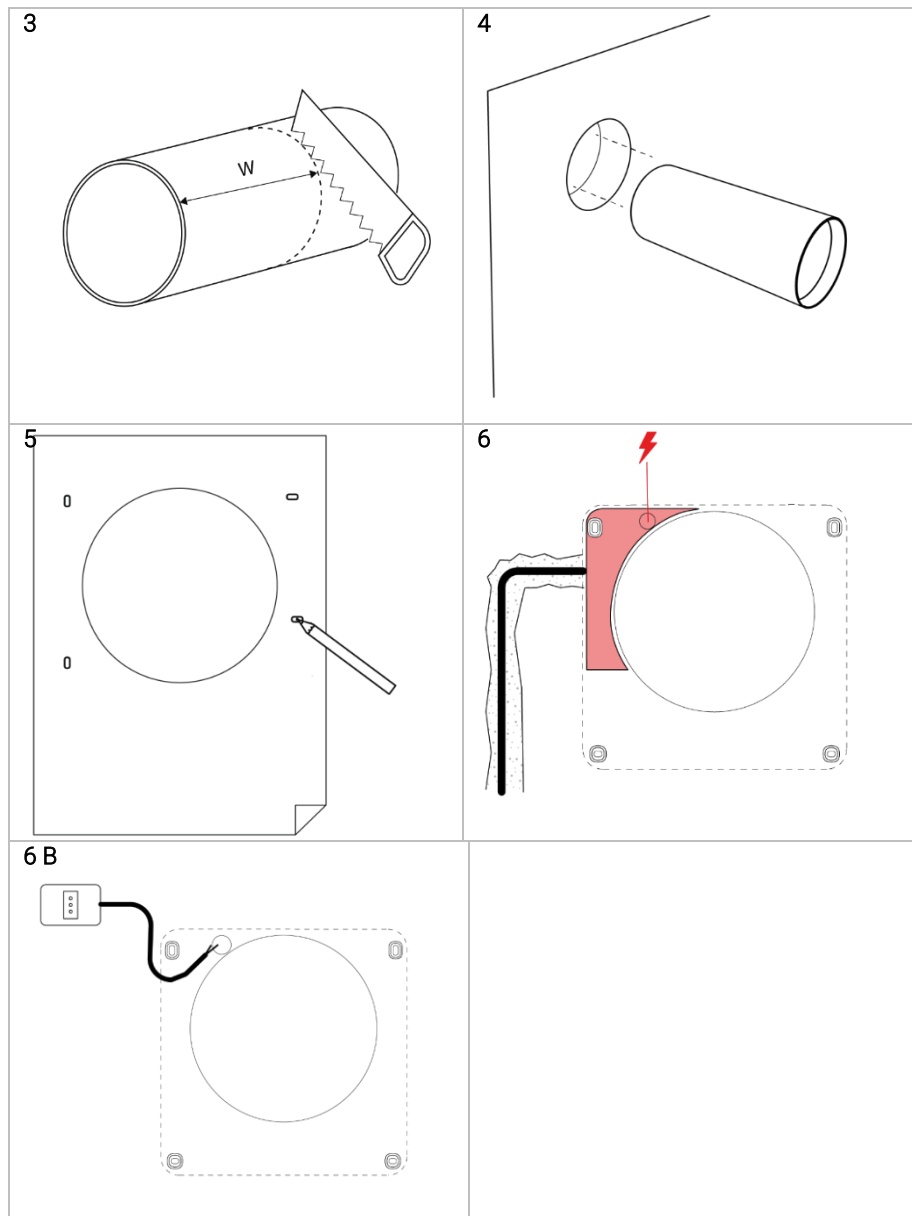
L'apparecchio non deve essere installato in prossimità di tende, drappi, ecc. in quanto questi potrebbero comprometterne il corretto funzionamento.

Assicurarsi che, una volta installato, le pale della ventola siano poste a non meno di 2,30m di distanza dal pavimento sottostante al prodotto. In caso di installazione di più apparecchi, la distanza tra ciascun prodotto deve essere di almeno 3 metri.

Prima di montare il prodotto leggere attentamente ed attenersi scrupolosamente al manuale di istruzioni ed assicurarsi di possedere tutto il materiale necessario all'installazione.

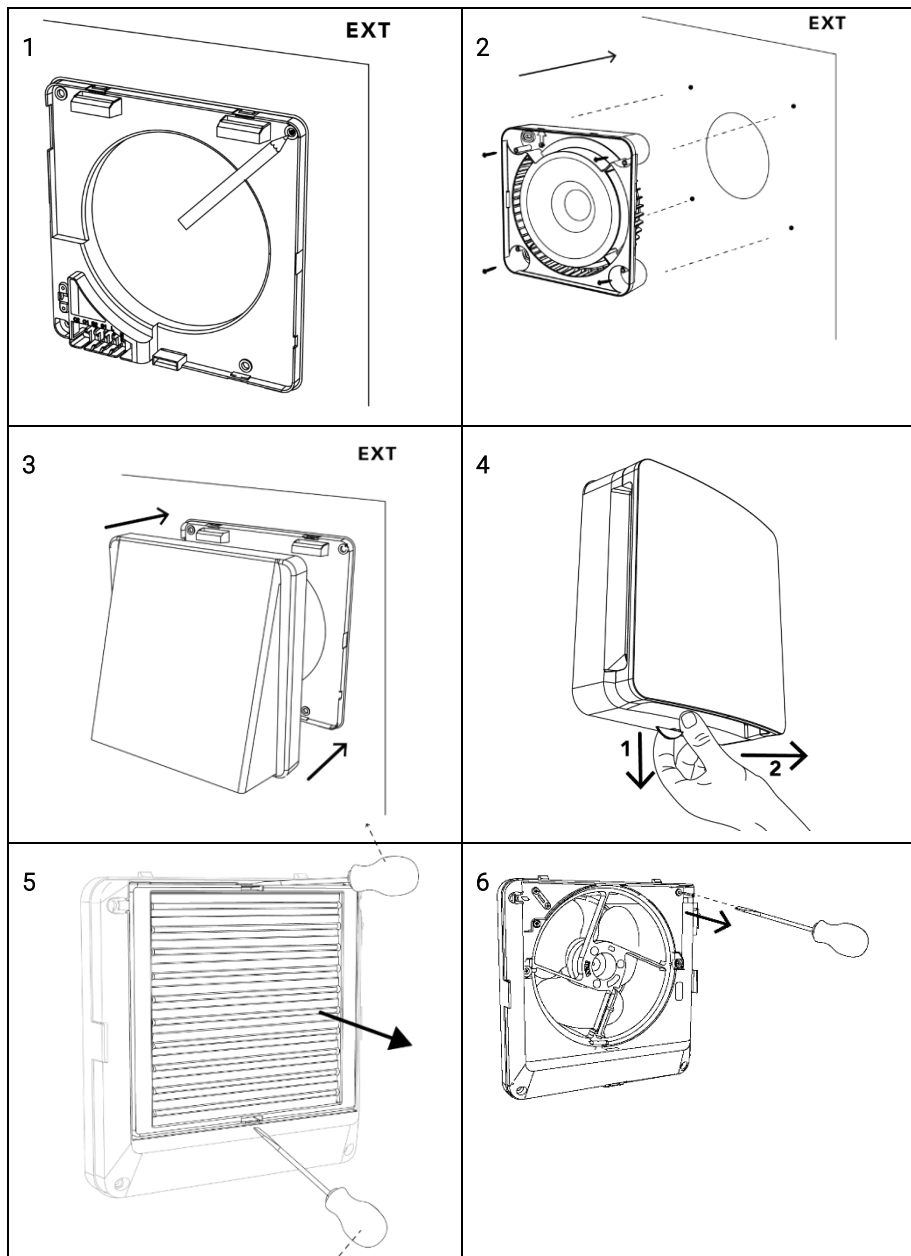
2.2 PREDISPOSIZIONE

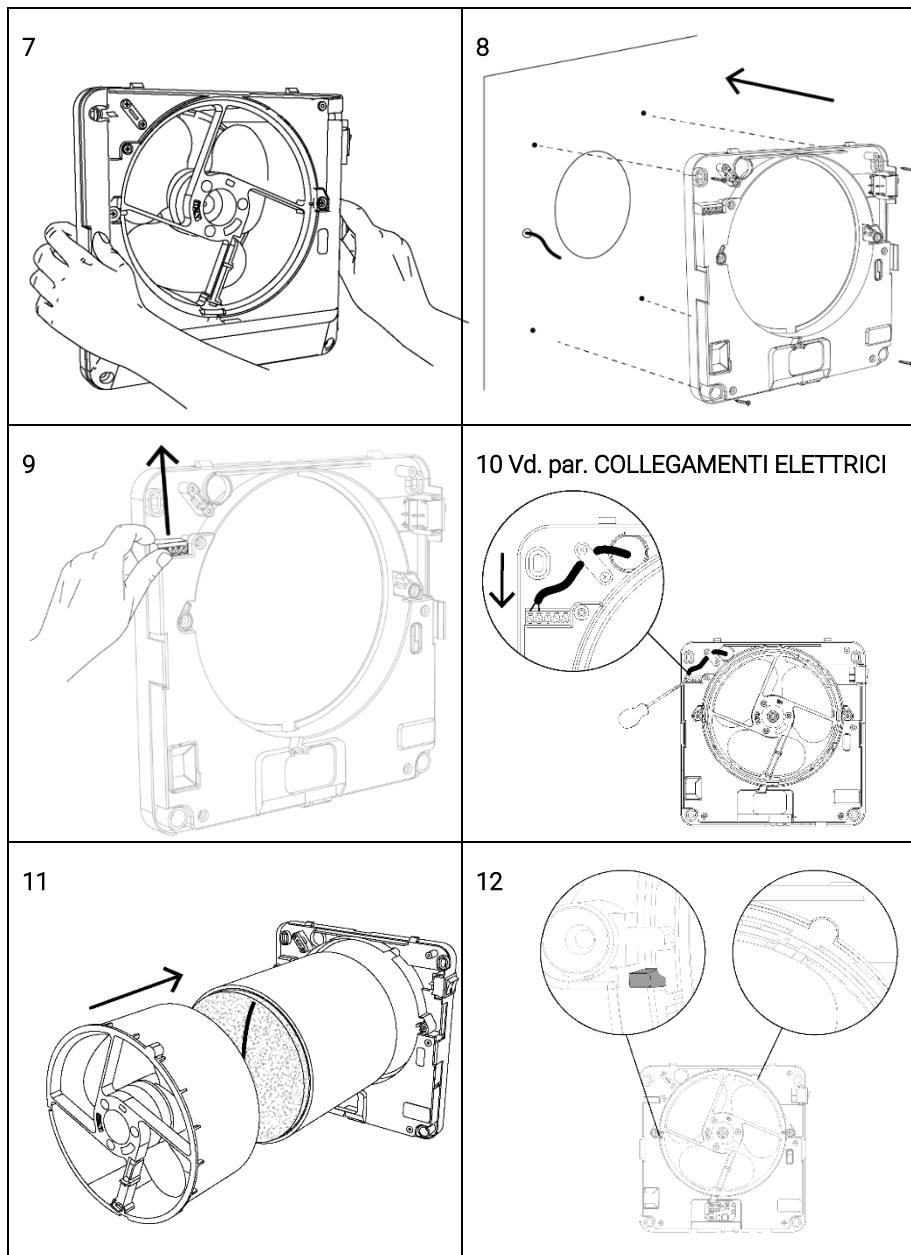






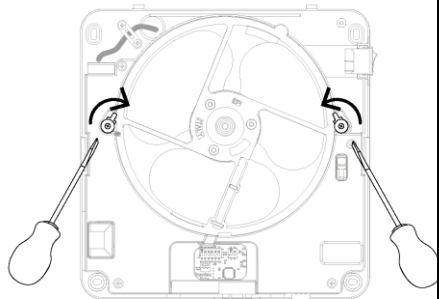
2.3 MONTAGGIO PRODOTTO



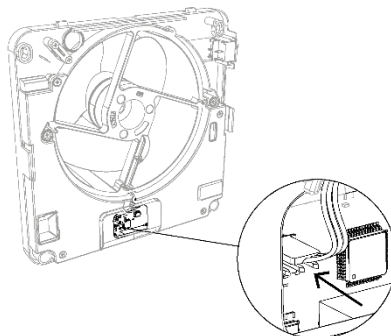




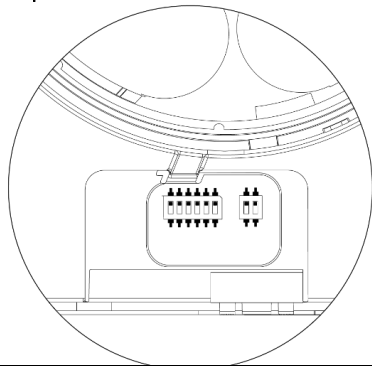
13



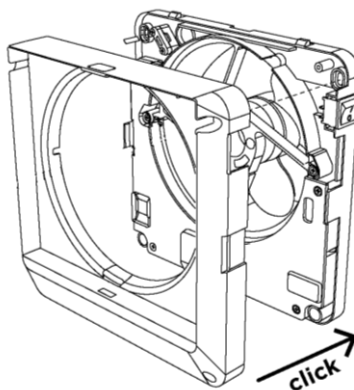
14



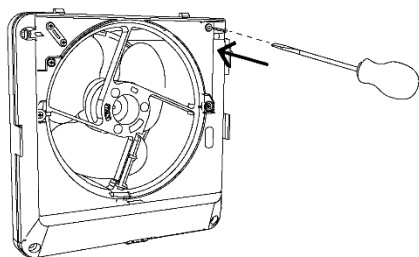
15 Vd. par. CONFIGURAZIONE



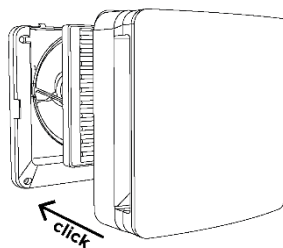
16



17



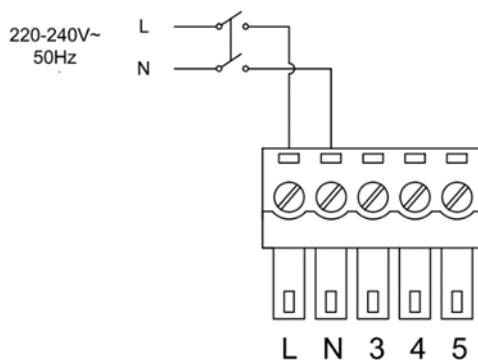
18





2.4 COLLEGAMENTI ELETTRICI

Collegamento diretto – singola unità



2.5 CONFIGURAZIONE

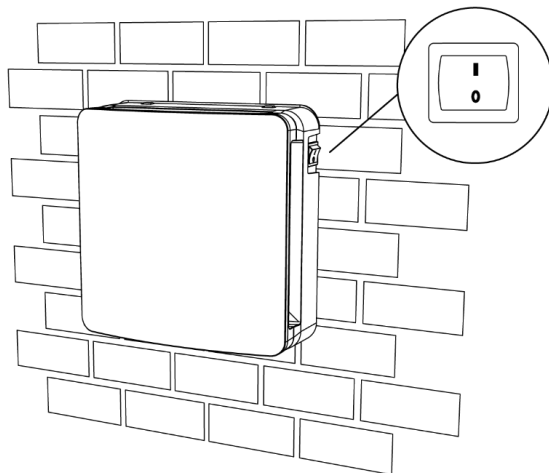
Il prodotto non necessita di alcuna configurazione, è sufficiente alimentarlo elettricamente.





3 ISTRUZIONI D'USO

Il recuperatore di calore ha la possibilità di essere acceso e spento tramite interruttore a bordo macchina.



Quando il recuperatore è in funzione il suo funzionamento sarà ciclicamente 70sec in estrazione e 70sec in immissione con serranda basculante aperta.





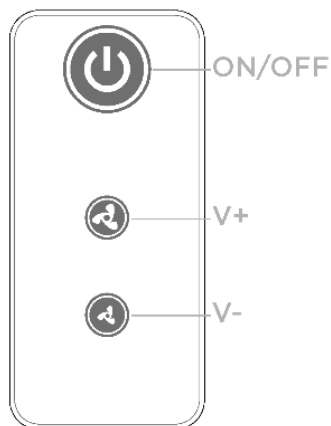
3.1 TELECOMANDO

GLOSSARIO TASTI

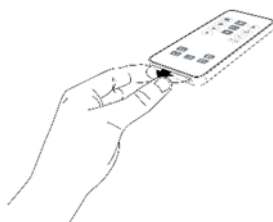
ON/OFF: accensione/spengimento

V+: selezione velocità maggiore

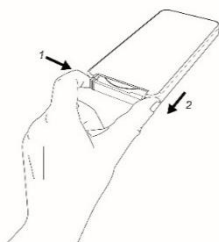
V-: selezione velocità minore



START UP E SOSTITUZIONE BATTERIA



Per iniziare ad utilizzare il telecomando si prega di rimuovere la linguetta.



La sostituzione della batteria avviene come da immagine a lato.

Il modello di batterie da utilizzare è CR2025 3V.



Si raccomanda di smaltire le batterie esauste negli appositi contenitori o come definito dal regolamento del proprio paese.





4 MANUTENZIONE

4.1 INDICAZIONE PERIODO



Il prodotto non ha nessun segnale che indichi di fare manutenzione, quindi si consiglia la **pulizia dei filtri** e dello scambiatore ceramico **ogni 3 mesi**.



Si consiglia inoltre il cambio dei filtri quando l'usura di essi compromette il passaggio dell'aria o la loro efficacia sia venuta meno o al massimo entro 2 anni.

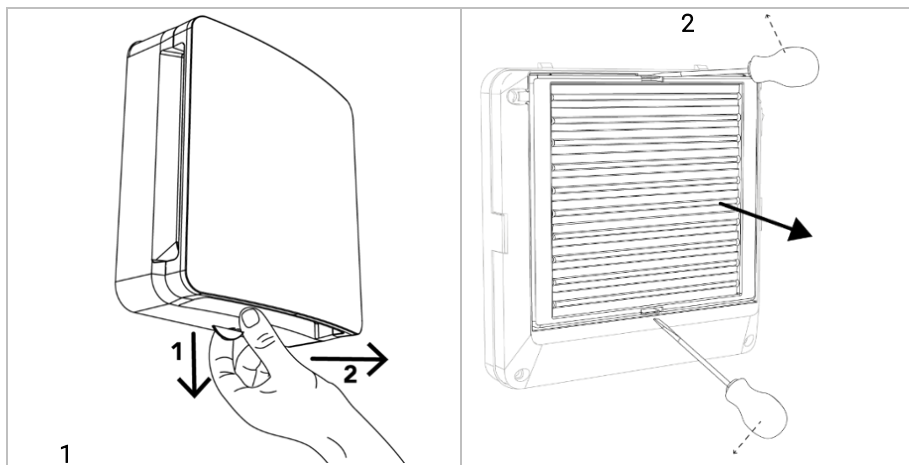


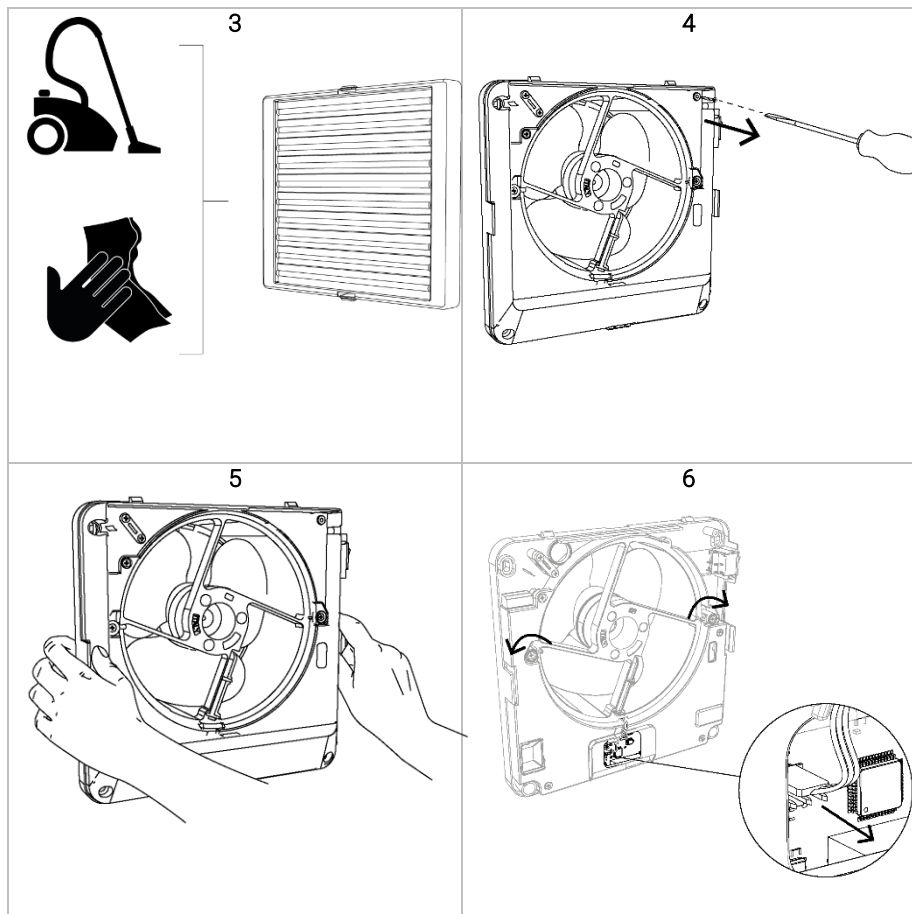
Contattare il proprio rivenditore per avere un kit filtri di ricambio. Contattare il proprio rivenditore per avere un kit filtri di ricambio.

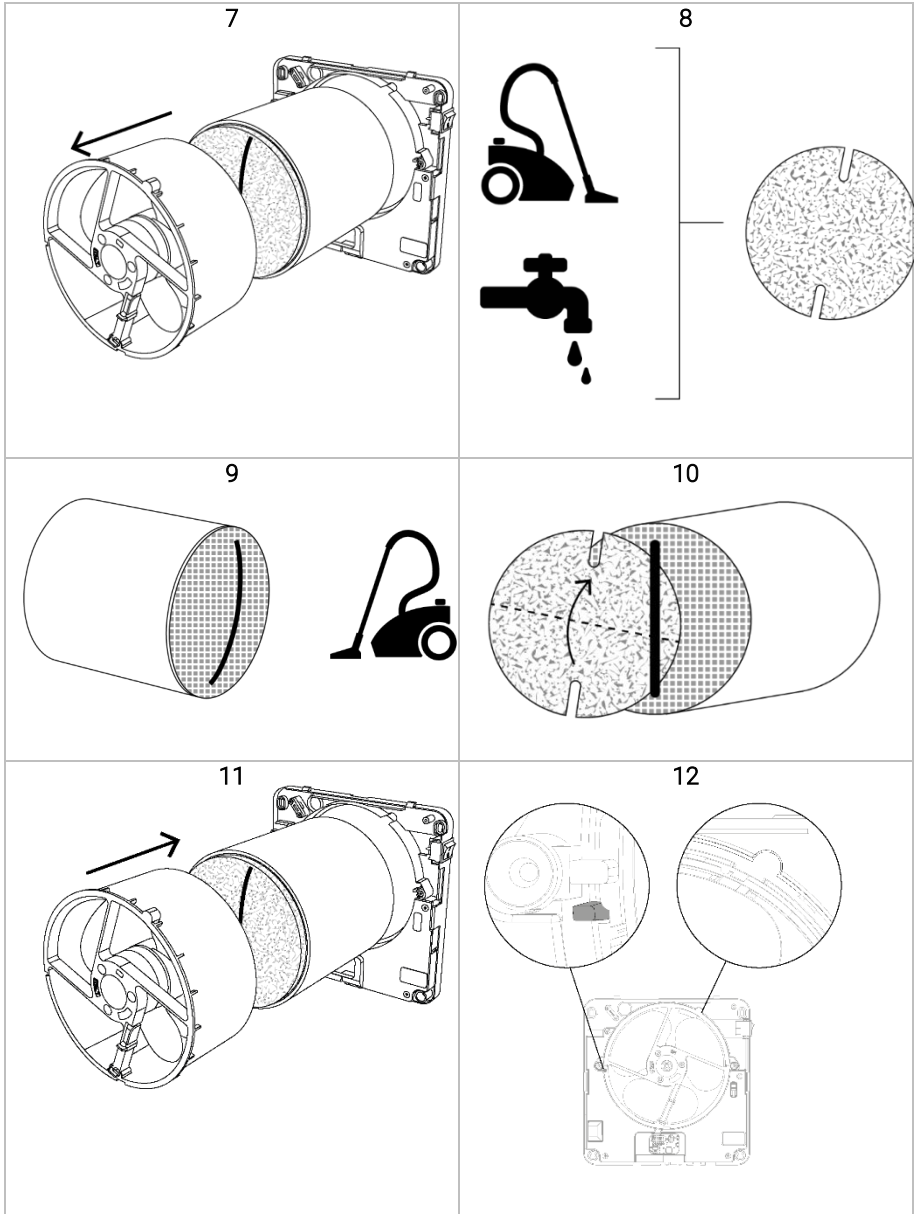
4.2 COME ESEGUIRE LA MANUTENZIONE

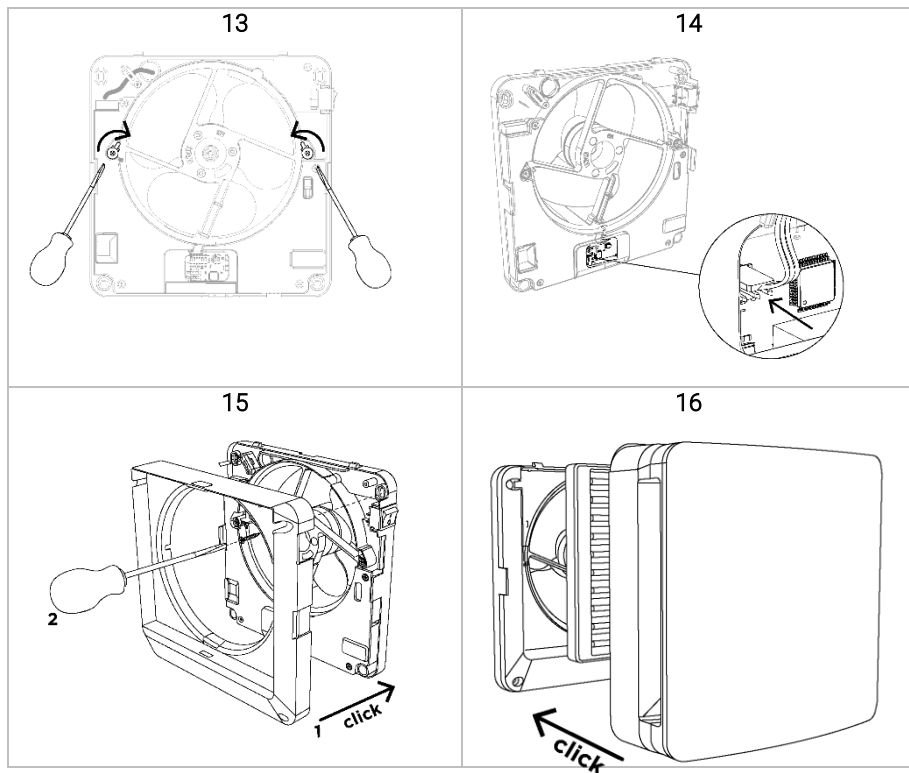
Tutte le operazioni di manutenzione dell'apparecchio sono destinate solo ed esclusivamente a personale qualificato.

Assicurarsi che il collegamento di rete nel locale d'installazione venga disconnesso prima di effettuare le operazioni di manutenzione.











5 FAQ

Il prodotto non si accende	Verificare che il prodotto sia collegato alla rete elettrica correttamente Verificare che l'interruttore ON/OFF (I/O) sia in posizione di ON (I)
Il prodotto si accende correttamente ma non riceve alcun segnale dal telecomando	Verificare che nel telecomando sia presente la batteria Verificare che la batteria all'interno del telecomando sia carica
Il prodotto si accende, riceve i segnali dal telecomando ma la ventola non gira	Attendere 40 secondi l'apertura della serranda automatica Verificare che la ventola non sia bloccata
Il prodotto non riceve alcun segnale dal telecomando e lampeggia il led rosso	Verificare che nel telecomando sia presente la batteria
	Verificare che la batteria all'interno del telecomando sia carica



ATTENZIONE: Nel caso la problematica riscontrata sia diversa da quelle elencate o nel caso non si risolva seguendo i passaggi sopracitati contattare un centro assistenza autorizzato.









cappellotto
TUTTO UN ALTRO CLIMA

Distributore esclusivo dei sistemi



Cappellotto S.r.l.

via Interporto Centro Ingrosso, 37 sett.A2-19 - 33170 Pordenone (PN)
via Ferdinando Magellano, 6 - 20863 Concorezzo (MB)
C.F./P.IVA 01650790932 | Tel. +39 0434.36005
@ info@cappellottosrl.com | cappellottosrl.com



Rev 01.0 03/2024